

Plan d'Initialisation
PROJET INTÉGRÉ DE DÉVELOPPEMENT DURABLE DES COMMUNES
(PIDeC)

Juin 2018

A handwritten signature in black ink, consisting of a stylized, cursive script.

Pays	: République du Bénin
Titre du projet	: Projet Intégré de Développement durable des Communes (PIDeC)
<i>Contribution à la réalisation du Programme d'Actions 2016–2021 du Gouvernement (PAG) par l'amélioration du capital humain et la croissance économique inclusive et résiliente dans les communes.</i>	
<i>Pilier 2 : Engager la transformation structurelle de l'économie</i>	
<i>A4 : Amélioration de la croissance économique</i>	
<ul style="list-style-type: none"> - <i>A14</i> : Renforcer les capacités énergétiques et les capacités d'exploitation des ressources minières. - <i>A15</i> : Promouvoir les unités de transformation, de conservation et le commerce. 	
<i>A5 : Amélioration des performances de l'éducation</i>	
<ul style="list-style-type: none"> - <i>A18</i> : Reconstruire le système éducatif en phase avec les ambitions économiques 	
<i>Pilier 3 : Améliorer les conditions de vie des populations</i>	
<i>A7 : Développement équilibré et durable de l'espace national</i>	
<ul style="list-style-type: none"> - <i>A24</i> : Améliorer le bien-être de tous et préserver l'environnement. 	
<i>Effet escompté du Plan Stratégique 2018-2021 :</i>	
<ul style="list-style-type: none"> - <i>Effet 2</i> : Accélérer les transformations structurelles propices au développement durable. 	
<i>Effets escomptés de l'UNDAF 2014-2018 :</i>	
<ul style="list-style-type: none"> - <i>Effet 1</i> : D'ici à fin 2018, les populations rurales et périurbaines, notamment les jeunes et les femmes dans les communes d'intervention accroissent leur revenu et améliorent leur sécurité alimentaire. - <i>Effet 6</i> : D'ici à fin 2018, les Institutions et les populations des communes d'intervention assurent une meilleure gestion de l'environnement, des ressources naturelles et énergétiques, du cadre de vie, des conséquences des changements climatiques, des crises et catastrophes naturelles. 	
<i>Produits escomptés du Plan Stratégique 2018-2021 :</i>	
<ul style="list-style-type: none"> - <i>Produit 1.1.2.</i> : Les groupes marginalisés, en particulier les pauvres, les femmes, les personnes handicapées et les personnes déplacées sont accompagnés pour un meilleur accès aux services de base et aux actifs financiers et non financiers pour renforcer leurs capacités productives et bénéficier de moyens de subsistance et d'emplois durables. 	
<i>Produits escomptés de l'UNDAF 2014-2018 :</i>	
<ul style="list-style-type: none"> - <i>Produit 1.1.</i> : Les jeunes et les femmes ont davantage de capacités, compétences et facilités d'installation pour l'auto emploi et l'entrepreneuriat agricole la mise en œuvre de micro, petite et moyenne entreprise en milieu rural et péri urbain. - <i>Produit 1.2.</i> : Le gouvernement, les collectivités locales et les OSC mettent en place un environnement propice à l'émergence et au développement de la micro-entreprise et PME/PMI et à la création d'emplois. - <i>Produit 1.3.</i> : Les communautés à la base, les populations pauvres et les groupes vulnérables disposent de capacités accrues (filets de protection sociale, transfert des revenus, techniques et technologies appropriés) pour assurer leur sécurité alimentaire et leur accès aux marchés. 	
Cibles ODD : 1.4. ; 4.4 ; 8.3	
1.4 D'ici à 2030, faire en sorte que tous les hommes et les femmes, en particulier les pauvres et les personnes vulnérables, aient les mêmes services de base, à la propriété foncière, au contrôle des terres et à d'autres formes de propriété, à l'héritage, aux ressources naturelles et à des nouvelles technologies et des services financiers adaptés à leurs besoins, y compris la microfinance.	
4.4 D'ici 2030, augmenter considérablement le nombre de jeunes et d'adultes disposant de compétences notamment techniques et professionnelles, nécessaire à l'emploi, à l'obtention d'un travail décent et à l'entrepreneuriat.	

4

8.3 Promouvoir des politiques axées sur le développement qui favorisent des activités productives, la création d'emplois décents, l'entrepreneuriat, la créativité et l'innovation et stimulant la croissance des micros entreprises et petites et moyennes entreprises et facilitent leur intégration dans le secteur formel, y compris par l'accès aux services financiers.

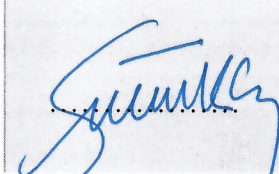
<i>Date de démarrage du Plan</i>	:	Juin 2018
<i>Date de Fin du Plan</i>	:	Décembre 2018
<i>Partenaire de Mise en Œuvre</i>	:	CePED/PNUD / Mairies de Copargo, Djakotomey et Péhunco

BRÈVE DESCRIPTION DU PROJET

Le « Projet Intégré de Développement Durable des Communes (PIDeC) » vise une meilleure interaction entre les communautés, leurs économies et leurs sociétés, avec les écosystèmes qui les soutiennent tout au long du processus de création de richesse. Le PIDeC, qui met en avant l'amélioration du capital humain et la croissance économique inclusive et résiliente dans les communes, s'inscrit dans la mise en œuvre du Programme d'Actions du Gouvernement (PAG 2016-2021) et de l'Agenda des Nations Unies dont l'échéance est fixée pour 2030. Tout en assurant l'intégration du genre et de l'adaptation aux changements climatiques, il a pour objectif général d'accompagner les Communes bénéficiaires dans la mise en œuvre, participative et intégrée, des Objectifs de Développement Durable, par les communautés locales en tenant compte des spécificités de chaque Commune.

Le PIDeC comprend trois (03) composantes principales : (1) la promotion du développement économique local ; (2) l'amélioration des infrastructures sociocommunitaires et (iii) l'amélioration de la gouvernance locale. Le projet a une durée de cinq ans.

Période de mise en œuvre : Juin–Décembre 2018		Ressources Totales Requises	275 000 USD
Composante : Développement durable et Croissance Inclusive.		Ressources Totales Allouées	275 000 USD
		TRAC PNUD	25 000 USD
		UNDP Funding Window	250.000 USD
Atlas Awards ID :			
Date du CLEP :			
Arrangement de gestion :	UNDP	CePED/Mairies de Copargo, Djakotomey et Péhunco	PM

Approuvé au nom de :	Signature	Date	Nom/Titre
Programme des Nations Unies pour le Développement		12/06/2018	Siaka COULIBALY Coordonnateur Résident du SNU & Représentant Résident du PNUD

AR

Sc
12/06/2018

I. JUSTIFICATION

Le cycle de coopération entre le PNUD et le Gouvernement du Bénin pour la période 2019-2023 tient compte des priorités nationales et se fonde sur les réflexions de l'Agenda post 2015, les objectifs de développement durable et les conclusions du Sommet mondial « Rio + 20 » ainsi que les conclusions et les recommandations du plan d'action du Sommet d'Istanbul sur les pays les moins avancés. Ainsi, au cours dudit cycle de coopération, le PNUD contribuera à accroître la résilience des communautés locales, notamment celle des femmes et des jeunes grâce à l'élargissement des possibilités d'activités génératrices de revenus dans un cadre commun avec le Système des Nations Unies.

En septembre 2015, les pays ont adopté un nouveau programme de développement durable et conclut un accord mondial sur le changement climatique quelques mois plus tard en décembre de la même année. Au Bénin, le soutien financier du Japon a permis de lancer et d'opérationnaliser avec succès la phase pilote du Projet Villages du Millénaire (PVM) dans les villages de Kandérou, Founougo A et Founougo B dans la Commune de Banikoara sur la période 2011-2017. Sur la base des premiers résultats, les parties prenantes PVM ont convenu de la vulgarisation de l'approche Villages du Millénaire dans d'autres Communes pauvres et vulnérables du pays.

En effet, les résultats obtenus dans la mise en œuvre des Projets Villages et Communes du Millénaire ont démontré que lorsque les communautés sont organisées et reçoivent les appuis nécessaires, elles peuvent devenir autonomes, résilientes aux chocs et sortir durablement de l'engrenage de la pauvreté. Une telle approche communautaire du développement a nécessité des actions ciblées au niveau local qui tiennent compte des besoins et priorités locaux et a obtenu l'engagement politique et l'appropriation locale. Cette expérience mérite d'être enrichie et étendue aux autres Communes du pays où la situation du développement humain est similaire à celle de Banikoara et de Bonou.

Le Gouvernement du Bénin, dans sa politique de Développement Durable a voulu capitaliser les approches novatrices des Communes et Villages du Millénaire pour impulser le développement des Communes bénéficiaires du présent projet.

Le Projet Intégré de Développement durable des Communes (PIDeC) se veut une contribution décisive à l'atteinte des Objectifs du Développement Durable dans les trois Communes bénéficiaires à savoir Copargo, Pehunco et Djakotomey.

Il est arrimé au troisième pilier et au sixième axe du Programme d'Action du Gouvernement (PAG) dont l'objectif est de protéger les plus démunis et de réduire la pauvreté. Enfin, il vient en appui à la mise en œuvre des Plans de Développement Communaux (PDC) des Communes bénéficiaires.

II. PRODUITS ATTENDUS

Dans le respect des domaines de compétences dévolues aux Communes, les résultats immédiats (produits) des activités entreprises dans le cadre du présent plan d'initialisation du Projet Intégré de Développement Durable des Communes (PIDeC) sont :

- 1) Le document de projet est finalisé et signé
- 2) Le plan de travail annuel 2018 est élaboré et finalisé;
- 3) Les activités opérationnelles du projet ont démarré

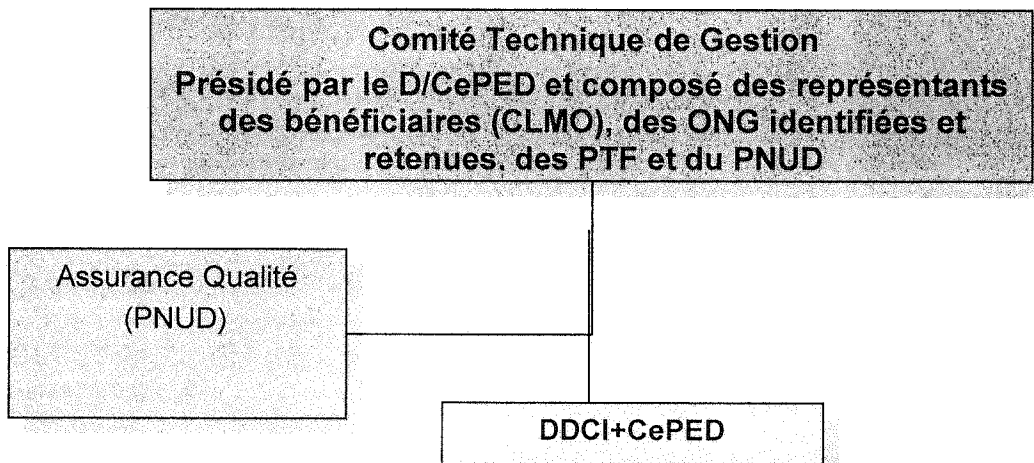


III. ARRANGEMENTS DE GESTION

Le coût global de l'ensemble des activités planifiées pour cette phase d'initialisation est estimé à 250.000 USD. L'estimation des besoins financiers a été effectuée sur la base des résultats attendus au niveau de chaque intervention. La présente phase sera pilotée par le Programme des Nations Unies pour le Développement (PNUD), dans un partenariat basé sur une approche de gestion participative axée sur les résultats avec le CePED et les Mairies de Copargo, Djakotomey et Péhunco.

Pendant cette phase d'initialisation, les dispositifs communaux de coordination et de gestion : (comité local de mise en œuvre (CLMO), seront mis en place. Ils appuieront le PNUD et le CePED pour le bon démarrage des activités.

STRUCTURE ORGANISATIONNELLE D'INITIALISATION DU PROJET



IV. SUIVI

Le suivi de cette phase d'assistance préparatoire sera assuré à travers les dispositions ci-après : Au cours de cette phase, le Comité Technique de Gestion sera défini et mis en place suivi des Comités Locaux. Le PNUD mettra en œuvre toutes les initiatives pour l'obtention des produits escomptés dans les délais prévus. La phase d'initialisation sera intégrée dans le mécanisme de suivi du PNUD et les progrès réalisés feront l'objet d'un rapport trimestriel présenté lors des revues des projets de l'Unité Développement Durable et Croissance Inclusive (DDCI).

PLAN DE TRAVAIL 2018

PRODUITS ATTENDUS Situations de référence / indicateurs et cibles annuels	AGENDA 2018	PARTIE RESPONSABLE	BUDGET PLANIFIE						
			Code : budget	Description	Montant FCFA	Montant USD			
Produit 1 : <i>document de projet est finalisé et lancé</i> Indicateurs : L. ProDoc PIDEc signé (R : Non C : Oui)	Résultat d'Activité 01 : ProDoc ODD Communes élaboré				PNUD	TRAC PNUD	71600	Service contractuel ; information	25.000
	Action 1.1. : Organiser l'atelier de redimensionnement/finalisation du ProDoc						72200	communication Voyage ; transport/déplacement	20.000
	Action 1.2. : Organiser la session du Comité Local d'Examen du Projet (CLEP)					UNDP Funding Window	72100		
	Action 1.3. : Organiser la cérémonie de signature du ProDoc						72400		
Produit 2 : <i>projet est lancé dans sa phase de mise en œuvre</i> Indicateurs : 2.1 PIDEc lancé officiellement (R : Non C : Oui)	Résultat d'Activité 02 : L'équipe d'appui du projet est installée				PNUD	UNDP Funding Window	71600	Service contractuel ; DSA ;	130.000
	Action 2.1. : Recruter l'équipe technique du projet						72200	Transport/déplacement ; communication	
	Action 2.2. : installer l'équipe technique du projet						72100	Acquisition de matériel et équipements	
	Résultat d'Activité 03 : Le lancement du projet dans sa phase opérationnelle a lieu						72400		
Produit 3 : <i>plan de travail annuel 2018 est élaboré.</i> Indicateurs : PTA 2018 disponible (R : Non C : Oui)	Résultat d'Activité 04 : Le PTA 2018 validé est disponible				PNUD	UNDP Funding Window	71600	Service contractuel ; information	50.000
	Action 4.1. : Organiser la mise en place du Comité Technique de Gestion (CTG) et des Comités Locaux de Mise en Œuvre (CLMO).						72200	DSA ; Transport/déplacement ; communication	
	Action 4.2. : Organiser l'atelier d'élaboration du PTA 2018 du PIDEc.						72100	Acquisition de matériel et équipements	
	Action 4.3. : Valider le PTA 2018 du PIDEc						72400	Service contractuel ; information communication Voyage ; transport/déplacement	
TOTAL									275.000